

jura®



S8/S80 – Det viktigste i kortform

S8/S80 – Det viktigste i kortform

- i** Denne korte veiledningen er ingen erstatning for «Instruksjonsbok S8/S80». For å unngå farer er det svært viktig at du leser sikkerhetsinformasjonen og varselhenvisningene først.

Maskinen skylles



Du kan når som helst starte en skylling manuelt.

Forutsetning: Startskjermbildet vises.

- ▶ Sett et kar hver under kaffeutløpet og under dysen for fint skum.
 - ▶ Trykk på « P ».
«Maskininnstilling»
 - ▶ Stryk over displayet til «Vedlikeholdsstatus» vises i midten.
 - ▶ Trykk på «Vedlikeholdsstatus».
«Rens»
 - ▶ Stryk over displayet til «Skylling» vises i midten.
 - ▶ Trykk på «Skylling» for å starte skyllingen.
«Maskinen skylles»
«Melkesystem skylles»
- Skyllingen stopper automatisk. Startskjermbildet vises.

Automatisk skylling av melkesystemet

15 minutter etter hver melketilberedning blir melkesystemet skylt **automatisk**. Sett derfor alltid et kar under melkesystemet etter tilberedning av melk.

Rengjøre melkesystemet

For at melkesystemet skal fungere feilfritt, må det rengjøres **daglig** hvis du har tilberedt melk.


FORSIKTIG

Det kan oppstå skader på maskinen og forekomme rester i vannet ved bruk av feil rengjøringsmiddel.

- ▶ Det må kun brukes originale JURA pleieprodukter.

- i** JURA rengjøringsmiddel for melkesystem kan kjøpes i faghandelen.
- i** Bruk beholderen som er inkludert i leveringsomfanget til å rengjøre melkesystemet.

Forutsetning: Startskjermbildet vises. Displayet viser «Rengjør melkesystemet».

- ▶ Trykk på «Rengjør melkesystemet».
- ▶ Trykk på «Rengjør melkesystemet» en gang til.
- ▶ Trykk på «Start».
- ▶ Trykk på «Start» en gang til.
«Rengjøringsmiddel for steam» / «Koble til melkeslange» / «Vann til rengjøring for steam»
- ▶ Ta melkeslangen ut av melkebeholderen eller melkekjøleren.
- ▶ Fyll rengjøringsmiddel for melkesystem opp til **nedre markering** i det fremre området av beholderen (merket med .
- ▶ Fyll så vann opp til **øvre markering**.
- ▶ Sett beholderen under dysen for fint skum.



- ▶ Forbind melkeslangen med beholderen.

i For å kunne koble melkeslangen riktig til beholderen, må melkeslangen være utstyrt med en koblingsdel.

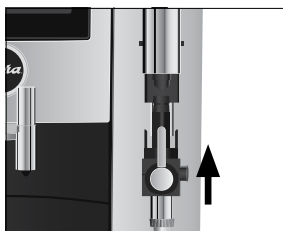
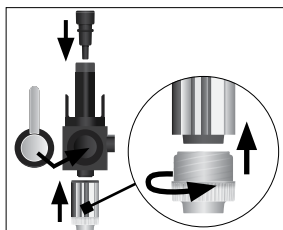
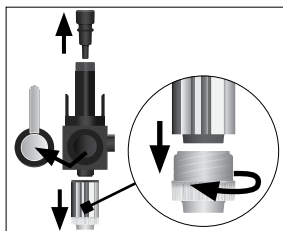
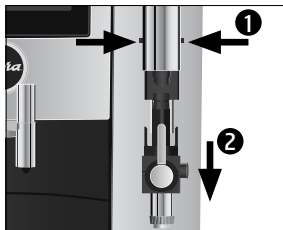
- ▶ Trykk på «Neste».
«Melkesystemet renses»
Prosessen avbrytes, «Vann til rengjøring for steam».
- ▶ Skyll beholderen grundig, og fyll det fremre området med friskt vann opp til den **øvre markeringen**.
- ▶ Sett den under dysen for fint skum, og forbind melkeslangen med beholderen igjen.
- ▶ Trykk på «Neste».
«Melkesystemet renses»
Prosessen stopper automatisk.

Ta fra hverandre og skyll den profesjonelle dysen for fint skum

For at den profesjonelle dysen for fint skum skal fungere feilfritt, og av hygieniske grunner, må den tas fra hverandre og skylles **daglig** hvis du har tilberedt melk.

- ▶ Ta av melkeslangen og skyll den grundig under rennende vann.

S8/S80 – Det viktigste i kortform



- ▶ Fjern den profesjonelle dysen for fint skum.

- ▶ Ta dysen for fint skum fra hverandre i sine enkeltdeler.
- ▶ Skyll alle delene under rennende vann. Ved sterkt inntørkede melkerester, legg enkeltdelene først i en løsning av 250 ml kaldt vann og 1 doseringshette JURA rengjøringsmiddel for melkesystem. Skyll deretter enkeltdelene grundig.

- ▶ Sett sammen den profesjonelle dysen for fint skum igjen.

- i** Pass på at alle enkeltdeler er satt riktig og fast sammen, slik at den profesjonelle dysen for fint skum fungerer optimalt.

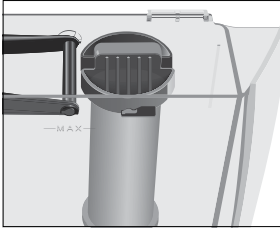
- ▶ Montér dysen for fint skum på melkesystemet.

Sette inn filter

S8/S80 trenger ikke avkalkes hvis du bruker filterpatronen CLARIS Smart.

Forutsetning: Startskjermbildet vises.

- ▶ Ta ut og tøm vanntanken.
- ▶ Sett den medleverte forlengelsen til filterpatronen opp på en filterpatron CLARIS Smart.



- ▶ Sett filterpatronen med forlengelsen inn i vanntanken.
- ▶ Drei filterpatronen med klokken til den smekker hørbart inn.
- ▶ Fyll vanntanken med friskt, kaldt vann og sett den inn igjen.

i Maskinen kjenner automatisk at du nettopp har satt inn filterpatronen.

Displayet viser kort «Lagret».

«Filteret blir skylt», vann strømmer direkte til restvannskålen. Filterskyllingen stopper automatisk.

«Tøm spillbrett»

- ▶ Tøm dryppskålen og kaffegrutbeholderen og sett dem inn igjen.

Startskjermbildet vises.

i Når filteret er aktivt, vises dette på displayet med et blått filtersymbol.

Filterpatronen CLARIS Smart kommuniserer med din S8/S80 via RFID-teknologi (frekvensbånd 13,56 MHz). Denne trådløse forbindelsen brukes kun under tilberedning i maks. 3 sekunder. Maksimal sendeeffekt er under 1 mW.

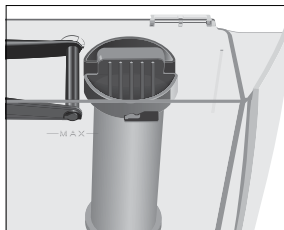
Bytte filter

i Så snart filterpatronen er oppbrukt (avhengig av den innstilte vannhardheten), krever S8/S80 et filterskift.

i Filterpatronen CLARIS Smart kan kjøpes i faghandelen.

Forutsetning: Startskjermbildet vises. Displayet viser «Bytt filter».

- ▶ Trykk på «Bytt filter».
- ▶ Trykk på «Bytt filter» en gang til.
«Bytt filter»
- ▶ Ta ut og tøm vanntanken.
- ▶ Drei filterpatronen mot klokken og ta den og forlengelsen ut av vanntanken.
- ▶ Sett forlengelsen til filterpatronen oppå en **ny** CLARIS Smart filterpatron.



- ▶ Sett filterpatronen med forlengelsen inn i vanntanken.
- ▶ Drei filterpatronen med klokken til den smekker hørbart inn.
- ▶ Fyll vanntanken med friskt, kaldt vann og sett den inn igjen. Displayet viser kort «Lagret». Maskinen har kjent automatisk at du nettopp har skiftet filterpatronen.
«Filteret blir skylt», vann strømmer direkte til restvannskåla. Filterskyllingen stopper automatisk.
«Tøm spillbrett»
- ▶ Tøm dryppskålen og kaffegrutbeholderen og sett dem inn igjen.
Startskjermbildet vises.

i Når filteret er aktivt, vises dette på displayet med et blått filtersymbol.

Filterpatronen CLARIS Smart kommuniserer med din S8/S80 via RFID-teknologi (frekvensbånd 13,56 MHz). Denne trådløse forbindelsen brukes kun under tilberedning i maks. 3 sekunder. Maksimal sendeeffekt er under 1 mW.

Maskinen rengjøres

Etter 180 tilberedninger eller 80 innkoblingskylninger krever S8/S80 en rengjøring.

FORSIKTIG

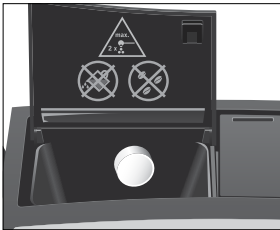
Det kan oppstå skader på maskinen og forekomme rester i vannet ved bruk av feil rengjøringsmiddel.

- ▶ Det må kun brukes originale JURA pleieprodukter.

- i** Rengjøringsprogrammet varer ca. 20 minutter.
- i** Rengjøringsprogrammet må ikke avbrytes. Dette vil påvirke kvaliteten på rengjøringen.
- i** JURA rengjøringstabletter kan kjøpes i faghandelen.

Forutsetning: Startskjermbildet vises. Displayet viser «Rengjør med tablett».

- ▶ Trykk på «Rengjør med tablett».
«Rens»
- ▶ Trykk på «Rens».
- ▶ Trykk på «Start».
- ▶ Trykk på «Start» en gang til.
«Tøm kaffegrutbeholderen»



- ▶ Tøm dryppskålen og kaffegrutbeholderen og sett dem inn igjen.
- ▶ Sett et kar hver under kaffeutløpet og under dysen for fint skum.
- ▶ Trykk på «Neste».
«Maskinen blir rengjort», det kommer flere ganger vann ut av kaffeutløpet og dysen for fint skum.
Prosessten avbrytes, «Legg i rensetablett».
- ▶ Åpne dekselet for påfyllingstrakten for malt kaffe.
- ▶ Legg en JURA rengjøringstablett i påfyllingstrakten.
- ▶ Lukk dekselet for påfyllingstrakten.
- ▶ Trykk på «Neste».
«Maskinen blir rengjort», det kommer flere ganger vann ut av kaffeutløpet og dysen for fint skum.
Prosessten stopper automatisk.
«Tøm kaffegrutbeholderen»
- ▶ Tøm dryppskålen og kaffegrutbeholderen og sett dem inn igjen.
Rengjøringen er avsluttet. Startskjermbildet vises.

Maskinen avkalkes

S8/S80 forkalkes under bruk og krever avkalking automatisk. Forkalkingen er avhengig av vannets hardhetsgrad.

- i** Hvis det brukes en filterpatron CLARIS Smart, får du ikke beskjed om avkalking.

-
- ⚠ FORSIKTIG** Avkalkingsmiddel kan irritere huden og øynene ved direkte kontakt.
 - ▶ Unngå hud- og øyekontakt.
 - ▶ Avkalkingsmiddelet må skylles av med rent vann. Lege må oppsøkes hvis du har fått avkalkingsmiddel i øynene.
-
- FORSIKTIG** Det kan oppstå skader på maskinen og forekomme rester i vannet ved bruk av feil avkalkingsmiddel.
 - ▶ Det må kun brukes originale JURA pleieprodukter.
-
- FORSIKTIG** Hvis avkalkingsprosessen avbrytes, kan det oppstå skader på maskinen.
 - ▶ Fullfør avkalkingen.
-

FORSIKTIG

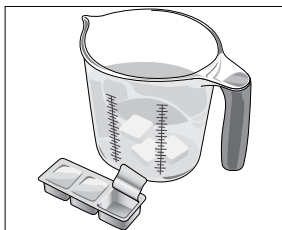
Det kan oppstå skader på følsomme flater (f.eks. marmor) ved kontakt med avkalkingsmiddelet.

- ▶ Sprut må fjernes omgående.

- i** Avkalkingsprogrammet varer ca. 45 minutter.
- i** JURA avkalkingstabletter kan kjøpes i faghandelen.

Forutsetning: Startskjermbildet vises. Displayet viser «Avkalk maskinen».

- ▶ Trykk på «Avkalk maskinen».
- ▶ Trykk på «Avkalk».
- ▶ Trykk på «Start».
- ▶ Trykk på «Start» en gang til.
- ▶ Tøm dryppskålen og kaffegrutbeholderen og sett dem inn igjen.
- ▶ «Hell avkalkningsmiddel i vanntanken»
- ▶ Ta ut og tøm vanntanken.
- ▶ Løs 3 JURA-avkalkingstabletter fullstendig opp i et kar med 500 ml vann. Dette kan ta noen minutter.
- ▶ Fyll løsningen i den **tomme** vanntanken og sett den inn.



- ▶ Sett et kar hver under kaffeutløpet og under dysen for fint skum.
- ▶ Trykk på «Neste».
- ▶ «Maskinen blir avkalket», det kommer flere ganger vann ut av dysen for fint skum.
- ▶ Prosessen avbrytes, «Tøm spillbrett».
- ▶ Tøm dryppskålen og kaffegrutbeholderen og sett dem inn igjen.
- ▶ «Fyll vanntank»
- ▶ Ta ut vanntanken og skyll den grundig.
- ▶ Fyll vanntanken med friskt, kaldt vann og sett den inn igjen.




- ▶ Sett et kar hver under kaffeutløpet og under dysen for fint skum.
- ▶ Trykk på «Neste».
«Maskinen blir avkalket», Avkalkingen fortsetter.
Prosessen avbrytes, «Tøm spillbrett».
- ▶ Tøm dryppskålen og kaffegrutbeholderen og sett dem inn igjen.
Avkalkingen er avsluttet. Startskjermbildet vises.

i Ved uforutsett brudd på avkalkingsprosessen må vanntanken skylles grundig.

Rengjøre bønnebeholderen

Kaffebønner kan ha et tynt fettlag som fester seg til veggene i bønnebeholderen. Disse restene kan påvirke kafferesultatet negativt. Rengjør derfor bønnebeholderen med jevne mellomrom.

Forutsetning: Displayet viser «Fyll bønnebeholder».

- ▶ Slå av maskinen med på/av-tasten .
- ▶ Ta av aromadekselet.
- ▶ Rengjør bønnebeholderen med en tørr, myk klut.
- ▶ Fyll kaffebønner i bønnebeholderen og lukk aromadekselet.

Avkalke vanntanken

Vanntanken kan forkalkes. For å garantere feilfri funksjon, må vanntanken avkalkes med jevne mellomrom.

- ▶ Ta ut vanntanken.
- ▶ Hvis du bruker en CLARIS Smart filterpatron, ta den ut.
- ▶ 3 JURA avkalkingstabletter løses helt opp i en fullstendig fylt vanntank.
- ▶ La vanntanken med avkalkingsløsningen stå i flere timer (f.eks. over natten).
- ▶ Ta ut vanntanken og skyll den grundig.
- ▶ Hvis du bruker en CLARIS Smart filterpatron, sett den inn igjen.
- ▶ Fyll vanntanken med friskt, kaldt vann og sett den inn igjen.